

УДК 159.938:616.899-053.4

**ВОЛЬСКАЯ Ольга Викторовна**, кандидат педагогических наук, доцент, заведующая кафедрой специальной педагогики и психологии института педагогики и психологии Северного (Арктического) федерального университета имени М.В. Ломоносова. Автор 54 научных публикаций, в т. ч. одной монографии, 16 учебных пособий

**РУСНАК Анастасия Александровна**, учитель-логопед Городского центра экспертизы, мониторинга, психолого-педагогического информационно-методического сопровождения «ЛЕДА» (г. Архангельск). Автор 4 научных публикаций

### **РАЗВИТИЕ ЯЗЫКОВОЙ СПОСОБНОСТИ У ДОШКОЛЬНИКОВ С ЗАДЕРЖКОЙ ПСИХИЧЕСКОГО РАЗВИТИЯ**

Статья посвящена одной из актуальных проблем отечественной коррекционной педагогики – развитию языковой способности у дошкольников с задержкой психического развития (ЗПР). В статье представлены экспериментальные данные об особенностях семантического компонента языковой способности у старших дошкольников с общим недоразвитием речи (ОНР) и их сверстников с ЗПР. Проведенное исследование показало, что у детей с ЗПР ведущими остаются синтаксический и фонологический компоненты языковой способности, а семантический компонент, который у нормально развивающихся детей является ведущим, не сформирован. Все это обуславливает необходимость разработки и проведения специальной коррекционной работы, направленной на развитие семантических представлений, коррекцию лексико-грамматического строя речи. Авторы статьи разработали комплекс коррекционно-развивающих занятий, включающий следующие направления работы: формирование ориентировки в грамматических категориях, развитие умения устанавливать синтагматические и парадигматические отношения, развитие навыков словообразования. Задачами первого направления работы были обогащение словарного запаса, обучение умению отличать слова различных частей речи, развитие умения практического использования слов различных грамматических категорий. В задачи второго направления были включены: формирование умения устанавливать семантические аналогии, синонимичные, антонимичные связи между лексемами, формирование умения сочетать слова во фразе. В рамках третьего направления авторы решали следующие задачи: формирование представлений о сложных словах и о способах их образования, развитие воображения и умения придумывать слова. На завершающем этапе нашего исследования был проведен контрольный срезовой эксперимент, результаты которого убедительно доказывают эффективность разработанного нами комплекса коррекционно-развивающих занятий.

**Ключевые слова:** семантический компонент, языковая способность, старшие дошкольники, задержка психического развития, общее недоразвитие речи.

Одной из целей современной системы специального образования является интеграция детей с ограниченными возможностями здоровья в общество. Именно поэтому в настоящий

момент так важна подготовка воспитанников с проблемами в развитии к овладению навыками общения как со своими сверстниками, так и с окружающими взрослыми.

Формирование умения пользоваться языком как особой системой знаков и символов остается важным направлением работы по развитию речи детей с интеллектуальной недостаточностью. Одной из главных составляющих этой работы является развитие языковой способности [1].

В настоящее время исследователями изучены разные аспекты проблемы развития языковой способности. Так, накоплены теоретические знания об онтогенезе языковой способности, рассмотрены особенности ее становления у детей, имеющих нарушения речи, разработана методологическая база для преодоления сложностей овладения языком нормально развивающимися школьниками и их сверстниками с нарушениями речи. Однако до настоящего времени представляет сложность организация самого процесса изучения языковой способности, т. к. нет полной и структурированной базы комплекса диагностических методик. Кроме того, остается малоизученным вопрос развития языковой способности у детей с интеллектуальной недостаточностью дошкольного возраста.

Все это обуславливает актуальность научно-практических разработок, касающихся проблемы развития языковой способности у детей с задержкой психического развития.

Целью нашего исследования является разработка и апробация комплекса коррекционно-развивающих занятий по развитию семантического компонента языковой способности у детей старшего дошкольного возраста, имеющих ЗПР.

В исследовании мы опирались на позиции отечественных ученых и рассматривали языковую способность как особый род интеллектуальной и речевой активности, направленной на овладение языком как знаково-символической системой и проявляющейся в творческом использовании усвоенных ранее средств языка [2]. Языковая способность включает в себя ряд компонентов, каждый из которых развивается и совершенствуется в ходе онтогенетического развития. По мнению Н. Хомского и А.А. Потемни,

к компонентам языковой способности можно отнести следующие: фонетико-фонологический, синтаксический и семантический. Мы рассматривали лишь семантический компонент языковой способности, поскольку он является стержневым в ее структуре – семантические правила действуют на всех уровнях языковой способности [3].

Особенностью языкового развития детей с ЗПР являются не только низкие показатели языковой способности по сравнению с нормально развивающимися сверстниками, но и замедление темпов роста языковой способности.

Первичная интеграция ориентировочных действий в языковом материале у детей с ЗПР начинается в среднем на два года позже, чем у нормально развивающихся детей. Возникающие семантико-синтаксические связи быстро распадаются, т. к. ведущей оказывается установка на фонологический компонент языковой способности. В последующие два года ввиду нейрофизиологической незрелости коры головного мозга и нарушений процессов латерализации полушарий функциональная система ориентировочных действий так и не складывается. Это приводит к нарушению внимания к языковому материалу и, соответственно, к задержке формирования установок на ориентировку в компонентах языковой способности. Нарушается процесс системогенеза языковых ориентировок.

У дошкольников с ЗПР до 5 лет отмечаются ситуативные ориентировки в языковом материале. Формирующиеся в этом возрасте способы ориентировочных действий опираются на такую нейрофизиологическую базу, которая не может обеспечить их функционирования. После 5 лет внимание к языковому материалу становится более устойчивым. Появляются новые способы ориентировки в языковом материале, налаживаются интеграционные связи между фонологическим и семантическим компонентами языковой способности. Несмотря на это, процесс первичной интеграции всех трех компонентов языковой способности длится не 4 года, как у нормально развивающихся детей, а продолжается в младшем школьном возрасте.

Исследования Е.Ф. Собонович, Е.В. Мальцевой и других доказывают, что к концу дошкольного возраста у детей с ЗПР семантический компонент языковой способности остается недостаточно развитым. Для выявления особенностей семантического компонента языковой способности у старших дошкольников с ЗПР нами было проведено исследование, в котором принимали участие 20 нормально развивающихся дошкольников, 20 дошкольников с ОНР и 20 дошкольников с задержкой психического развития. Средний возраст испытуемых составил 6 лет.

Результаты проведенного исследования показывают, что дети с ЗПР к концу дошкольного возраста испытывают значительные сложности в определении родо-видовых отношений объектов окружающей действительности. Усложняют общий темп развития языковой способности явления парафазии, эхоталии и множественные нарушения звукопроизносительной стороны речи. При решении коммуникативных задач дети отдают предпочтение использованию невербальных средств общения.

У детей старшего дошкольного возраста с ЗПР, так же как и у их сверстников с ОНР, наблюдается преобладание коммуникативных ориентировок над языковыми, преобладание звуковых ассоциаций в определении смысла слов. Но в отличие от сверстников с ОНР у детей с ЗПР наблюдаются отсутствие адекватности подбора слов к предложенным фразам, неосознанность нарушенной связи предложений.

Отличительной особенностью ответов детей с ЗПР является также то, что испытуемые поддерживают диалог, но не стремятся построить ответ так, чтобы коммуниканту был в максимальной степени доступен смысл излагаемого. Слова различной грамматической и морфологической наполняемости они определяют схожими или даже одинаковыми категориями, что указывает на несформированность представлений о грамматических и морфологических особенностях построения слов и использования этих знаний в процессе решения коммуникативных задач. Операцию словообразования дети с ЗПР часто заменяют словоизменением, что указывает на неумение соотносить слова по морфологической соотнесенности, низкий уровень вариативности способа решения проблемы наименования, неумение использовать продуктивные и непродуктивные способы словообразования.

Дети с ЗПР не умеют использовать языковые ассоциации в целях решения коммуникативных задач. В старшем дошкольном возрасте структура языковой способности отличается качественным своеобразием всех ее компонентов. Ведущим остается фонологический компонент, но из-за недоразвития полноценно функционировать он не может.

Нами было выделено 3 уровня развития семантического компонента языковой способности у детей старшего дошкольного возраста (рис. 1).

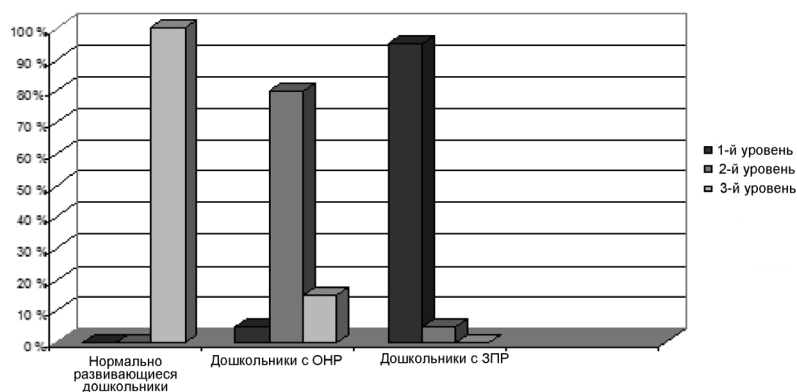


Рис. 1. Уровни развития семантического компонента языковой способности

Все исследуемые нормально развивающиеся дети старшего дошкольного возраста (100 %) набрали от 70 до 102 баллов, что соответствует третьему уровню развития семантического компонента языковой способности. Для данного уровня развития языковой способности характерно умение ориентироваться на грамматическое значение морфем и определение грамматической категории слова, умение вычленять значимые смысловые единицы текста и ориентироваться в семантических отношениях.

Для большинства детей старшего дошкольного возраста с ОНР преобладающим является второй уровень развития семантического компонента языковой способности. Это проявляется в преобладании звуковых ассоциаций над семантическими при определении значений различных слов, способности создавать семантические аналогии, испытывая некоторые трудности ориентировки в грамматических отношениях.

Для большей части детей с ЗПР (95 %) преобладающим остается первый уровень развития семантического компонента языковой способности, на котором дети лишь начинают овладение семантическими категориями, испытывая значительные затруднения в понимании и определении их значений.

Таким образом, перечисленные особенности указывают, что к концу дошкольного возраста у детей с ЗПР ведущими остаются синтаксический и фонологический компоненты языковой способности, в то время как у нормально развивающихся детей семантический компонент языковой способности становится ведущим. Все это обуславливает необходимость разработки и проведения специальной коррекционной работы, направленной на развитие семантических представлений, коррекцию лексико-грамматического строя речи.

Мы разработали комплекс коррекционно-развивающих занятий, включающий следующие направления работы: формирование ориентировки в грамматических категориях; развитие умения устанавливать синтагматические и парадигматические отношения; развитие навыков словообразования.

Задачами первого направления работы были обогащение словарного запаса, обучение умению отличать слова различных частей речи, развитие умения практического использования слов различных грамматических категорий.

В рамках второго направления мы формировали умение устанавливать семантические аналогии, синонимичные, антонимичные связи между лексемами, умение сочетать слова во фразе.

В рамках третьего направления работы мы решали следующие задачи: формирование представлений о сложных словах и о способах их образования, развитие воображения и умения придумывать слова.

Для решения всех поставленных задач нами были подобраны игры и упражнения в соответствии с программно-методическим содержанием и изучаемыми лексическими темами. Это дает возможность дальнейшего развития данной научно-исследовательской работы и создания рабочей тетради с играми по развитию семантического компонента языковой способности в процессе овладения программой дошкольного образовательного учреждения.

На завершающем этапе формирующего эксперимента нами была проведена работа по выявлению динамики формирования семантического компонента языковой способности у старших дошкольников с ЗПР с целью определения эффективности используемого комплекса коррекционно-развивающих занятий. С этой целью были обследованы дети экспериментальной группы, прошедшие обучение по разработанному нами комплексу коррекционно-развивающих занятий (рис. 2).

У детей старшего дошкольного возраста с ЗПР после проведения экспериментального обучения при ориентировке в языковом материале фонологический компонент продолжает играть главную роль, но при этом увеличивается значимость семантического компонента.

Проведенное экспериментальное обучение способствовало тому, что дети стали устанавливать причинно-следственные связи на уровне текста цепной структуры; повысилась

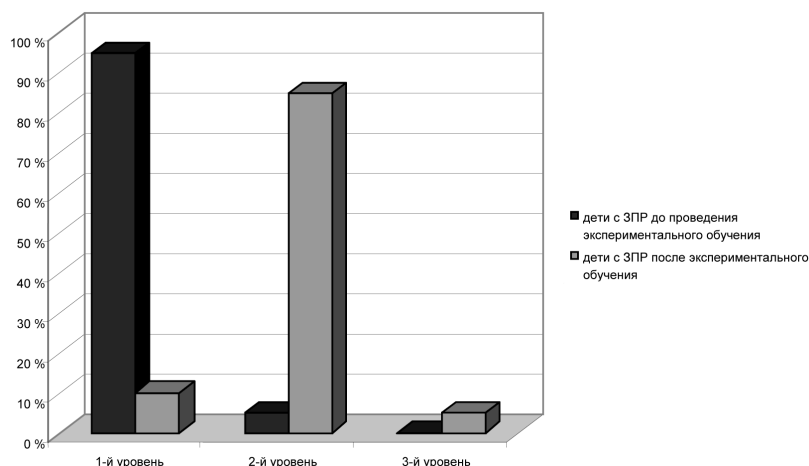


Рис. 2. Уровни развития семантического компонента языковой способности у дошкольников экспериментальной группы

успешность подбора лексических единиц, адекватных ситуации.

Дети с ЗПР, прошедшие экспериментальное обучение, испытывали меньше сложностей в определении родо-видовых отношений объектов окружающей действительности. При объяснении значений слов дети стали ориентироваться на его грамматическую и морфологическую категорию, что говорит о начале формирования представлений о грамматических и морфологических особенностях построения слов и использования этих знаний в процессе решения коммуникативных задач.

Результаты проведенного срезового эксперимента подтверждают эффективность разработанного комплекса коррекционно-развивающих занятий. Как видно из данных (рис. 2), второй

уровень развития семантического компонента языковой способности стал преобладающим для 85 % испытуемых с ЗПР. 5 % испытуемых показали третий уровень развития семантического компонента языковой способности.

Сравнительный анализ результатов проведенного исследования позволяет сделать вывод об эффективности коррекционных воздействий на развитие семантического компонента языковой способности у старших дошкольников с ЗПР. Поэтому мы считаем необходимым использовать разработанный нами комплекс коррекционно-развивающих занятий по развитию семантического компонента языковой способности при работе с дошкольниками, имеющими задержку психического развития.

## Список литературы

1. Жинкин Н.И. Интеллект, язык, речь. Нарушения речи у дошкольников. М., 1971. 309 с.
2. Хомский Н. Аспекты теории синтаксиса. М., 1972. 259 с.
3. Микляева Н.В. Развитие языковой способности у детей с общим недоразвитием речи // Дефектология. 2001. № 2. С. 29–33.

## References

1. Zhinkin N.I. *Intellekt, yazyk, rech'. Narusheniya rechi u doshkol'nikov* [Intelligence, Language, Speech. Speech Disorders in Preschoolers]. Moscow, 1971. 309 p.



2. Chomsky N. *Aspects of the Theory of Syntax*. Cambridge, 1965 (Russ. ed.: Khomskiy N. *Aspekty teorii sintaksisa*. Moscow, 1972. 259 p.).

3. Miklyaeva N.V. Razvitie yazykovoy sposobnosti u detey s obshchim nedorazvitiem rechi [Development of Linguistic Competence in Children with General Speech Underdevelopment]. *Defektologiya*, 2001, no. 2, pp. 29–33.

***Volskaya Olga Viktorovna***

Institute of Pedagogics and Psychology, Northern (Arctic) Federal University named after M.V. Lomonosov  
(Arkhangelsk, Russia)

***Rusnak Anastasiya Aleksandrovna***

“LEDA” City Centre of Expertise, Monitoring, Psychological and Pedagogical Information and Methodological Support (Arkhangelsk, Russia)

### **DEVELOPMENT OF LINGUISTIC COMPETENCE IN PRESCHOOLERS WITH DISORDERS OF PSYCHOLOGICAL DEVELOPMENT**

The article deals with currently one of the most important issues of Russian remedial pedagogy: linguistic competence in preschoolers with disorders of psychological development. The paper presents experimental data on the semantic component of linguistic competence in elder preschoolers with general speech underdevelopment and their peers with disorders of psychological development (DPD). The study showed that in children with DPD the syntactic and phonological components of linguistic competence are the prevailing ones, while the semantic component, which prevails in normally developing children, is not formed. All this necessitates special remedial measures aimed to develop semantic representations and improve the lexical and grammatical structure of speech. The authors have worked out a set of remedial developmental activities aimed to develop: orientation in grammatical categories; skills of establishing syntagmatic and paradigmatic relations; word formation skills. The first aspect of research aimed to enrich vocabulary, teach the children to distinguish between the various parts of speech, develop their skills of using words of different grammatical categories in practice. The second aspect focused on the child's ability to draw semantic analogies, form synonymic and antonymic relationships between lexemes and combine words in a phrase. The third aspect concerned the following tasks: formation of ideas about compound words and ways of their formation, development of imagination and ability to invent new words. At the final stage of our research, we conducted a horizontal check experiment, whose results prove convincingly the efficiency of our complex of remedial developmental activities.

***Keywords:*** *semantic component, linguistic competence, elder preschoolers, disorders of psychological development, general speech underdevelopment.*

*Контактная информация:*

Вольская Ольга Викторовна

*адрес:* 163061, г. Архангельск, просп. Ленинградский, д. 40;

*e-mail:* o.volskaya@narfu.ru

Руснак Анастасия Александровна

*адрес:* 163000, г. Архангельск, Наб. Северной Двины, д. 84;

*e-mail:* centr-leda@mail.ru; pisunka@yandex.ru